



आर्थिक वर्ष २०७७/०७८ श्रावण महिनाको

मासिक प्रगति प्रतिवेदन

२०७७ श्रावण

जिल्ला समन्वय समितिको कार्यालय, रुकुम (पूर्व)

भाद्र, २०७७

विषय सूचि

परिच्छेद एक: पृष्ठभूमी.....	1
१.१ जिल्लाको संक्षिप्त परिचय.....	1
१.२ कार्य क्षेत्र.....	2
१.३ जिल्ला समन्वय समितिको दरबन्दी तथा संगठन संरचना.....	4
परिच्छेद दुई: चालु आर्थिक वर्षको श्रावण महिनाको समग्र प्रतिवेदन.....	5
२.१ नियमित कार्यसम्पादन.....	5
२.२ समन्वय सम्बन्धी कार्यहरु.....	5
२.३ अनुगमनसम्बन्धी कार्यहरु.....	5
२.४ रचनात्मक तथा सृजनशील कार्यहरु.....	5
२.५ कार्यसम्पादनमा देखिएका समस्याहरु:.....	6
२.५ समस्या समाधानका प्रयासहरु.....	6
परिच्छेद तीन: समस्या तथा चुनौति र अवसरहरु.....	6
३.१ सबल पक्ष.....	7
३.२ कमजोर पक्ष.....	7
३.३ अवसर.....	7
३.४ चुनौति.....	8
परिच्छेद चार: निश्कर्ष र सुझाव.....	8
४.१ निश्कर्ष:.....	8
४.२ सिफारिश:.....	8

परिच्छेद एक: पृष्ठभूमी

१.१ जिल्लाको संक्षिप्त परिचय

रुकुम (पूर्व) जिल्ला नेपालको संविधानको अनुसूची ४ बमोजिम कायम भएका जिल्ला हो । नेपालको ५ नं. प्रदेश पर्ने १ मात्र हिमाली जिल्ला हो नेपालको एकात्मक राज्य प्रणाली अन्तर्गतको रुकुम जिल्लालाई संविधान सभाबाट निर्माण गरिएको संघीयता सहितको संविधान "नेपालको संविधान"बाट राज्यको गठित नयाँ संघीय संरचना बमोजिम जिल्लालाई पूर्वी रुकुम र पश्चिम रुकुम गरी २ जिल्लामा विभाजन गरेको छ। विभाजनपछि हाल रुकुम (पश्चिम) जिल्ला कर्णाली प्रदेशमा पर्दछ भने रुकुम (पूर्व) जिल्ला ५ नं. प्रदेशमा पर्दछ। यस जिल्लामा ३ वटा स्थानीय तह र ३१ वटा वडा रहेका छन् । १६६३ वर्ग कि.मि. क्षेत्रफल रहेको यस जिल्लाको जनसंख्या वि.सं. २०६८ सालको जनगणना अनुसार ५३,०१८ रहेको छ । यस जिल्लाको पूर्वमा बागलुङ, पश्चिममा रुकुम (पश्चिम), उत्तरमा डोल्पा तथा दक्षिणमा रोल्पा जिल्ला रहेका छन् । अस्थायी सदरमुकाम रहेको सिस्ने गाउँपालिकाको वडा नं. ६ छिप्रिदह (रुकुमकोट) मा जिल्ला समन्वय समितिको कार्यालय रहेको छ ।

नेपालको संविधान (२०७२) मा साविक रुकुम जिल्लालाई दुई जिल्लाको रूपमा रुकुम (पूर्वी भाग) र रुकुम (पश्चिम) उल्लेख भएपछि संविधान कार्यान्वयनको सिलसिलामा नयाँ स्थापना भएको जिल्ला हो । स्थानीय तहको निर्वाचन भइसकेपछि २०७४ असोज ८ गते जिल्ला समन्वय समिति, रुकुम (पूर्व) गठन भएको हो । २०७४ साल असोज १९ गते रुकुमकोटमा सदरमुकामको रूपमा उद्घाटन भएपछि जिल्ला समन्वय समितिको कार्यालय पनि स्थापना भएको हो । कार्यालयबाट स्थापनापश्चात संविधान, प्रचलित ऐन कानूनले तोकेबमोजिमको अधिकार प्रयोग गरी समन्वय तथा अनुगमन सम्बन्धी कार्यहरू सम्पादन हुँदै आएको छ। जिल्लामा संघ, प्रदेश र स्थानीय तहबाट सञ्चालन हुने गतिविधिहरूलाई आवश्यक समन्वय सहजीकरण र अनुगमनका माध्यमबाट प्रभाकारिता अभिवृद्धि गर्न भूमिका निर्वाह गरिरहेको छ ।

चालु आर्थिक वर्षमा पनि सोहिबमोजिम सम्पादन गरिरहेको नियमित कामकाजका साथै अनुगमन र समन्वयकारी भूमिकालाई प्रभावकारी बनाउन आवश्यक काम गरिरहेको छ । चालु आर्थिक वर्ष २०७७/०७८ को श्रावण महिनामा सम्पादन गरेका कामहरूको प्रगतिको जानकारी गराउने उद्देश्यले यो मासिक प्रगति प्रतिवेदन तयार गरिएको छ ।

जिल्लाको स्थानीय तहअनुसारको तथ्याङ्कीय विवरण (२०६८ को जनगणना अनुसार)

स्थानीय तह	महिला	पुरुष	जम्मा	घरधुरी संख्या	वडा संख्या	क्षेत्रफल (ब.कि.मि.)
पुथा उत्तरगंगा	९४२०	८५१२	१७९३२	३८३१	१४	५६०.३४
सिस्ने	८६०७	७८९०	१६४९७	३५०६	८	३२७.१२
भूमे	१०१४६	८४४३	१८५८९	३८६५	९	२७३.६७
	२८१७३	२४८४५	५३०१८	११२०२	३१	११६१.१३

१.२ कार्य क्षेत्र

नेपालको संविधानको धारा २२० को उपधारा (७) मा उल्लेख भए बमोजिम जिल्ला सभाको काम, कर्तव्य र अधिकार देहाय बमोजिम रहेका छन्:

- (क) जिल्लाभित्रका गाउँपालिका र नगरपालिकाबीच समन्वय गर्ने,
- (ख) विकास तथा निर्माण सम्बन्धी कार्यमा सन्तुलन कायम गर्न सोको अनुगमन गर्ने,
- (ग) जिल्लामा रहने संघीय र प्रदेश सरकारी कार्यालय र गाउँपालिका र नगरपालिकाबीच समन्वय गर्ने,
- (घ) प्रदेश कानूनबमोजिम कार्यहरू गर्ने ।

स्थानीय सरकार सञ्चालन ऐन, २०७४ को दफा ९२ को उपदफा (१) र जिल्ला सभा तथा ५ नं. प्रदेशको जिल्ला समन्वय समिति सञ्चालन ऐन, २०७५ को दफा ३ को उपदफा (१) बमोजिम जिल्ला सभाको काम कर्तव्य र अधिकार देहायबमोजिम रहेको छ:

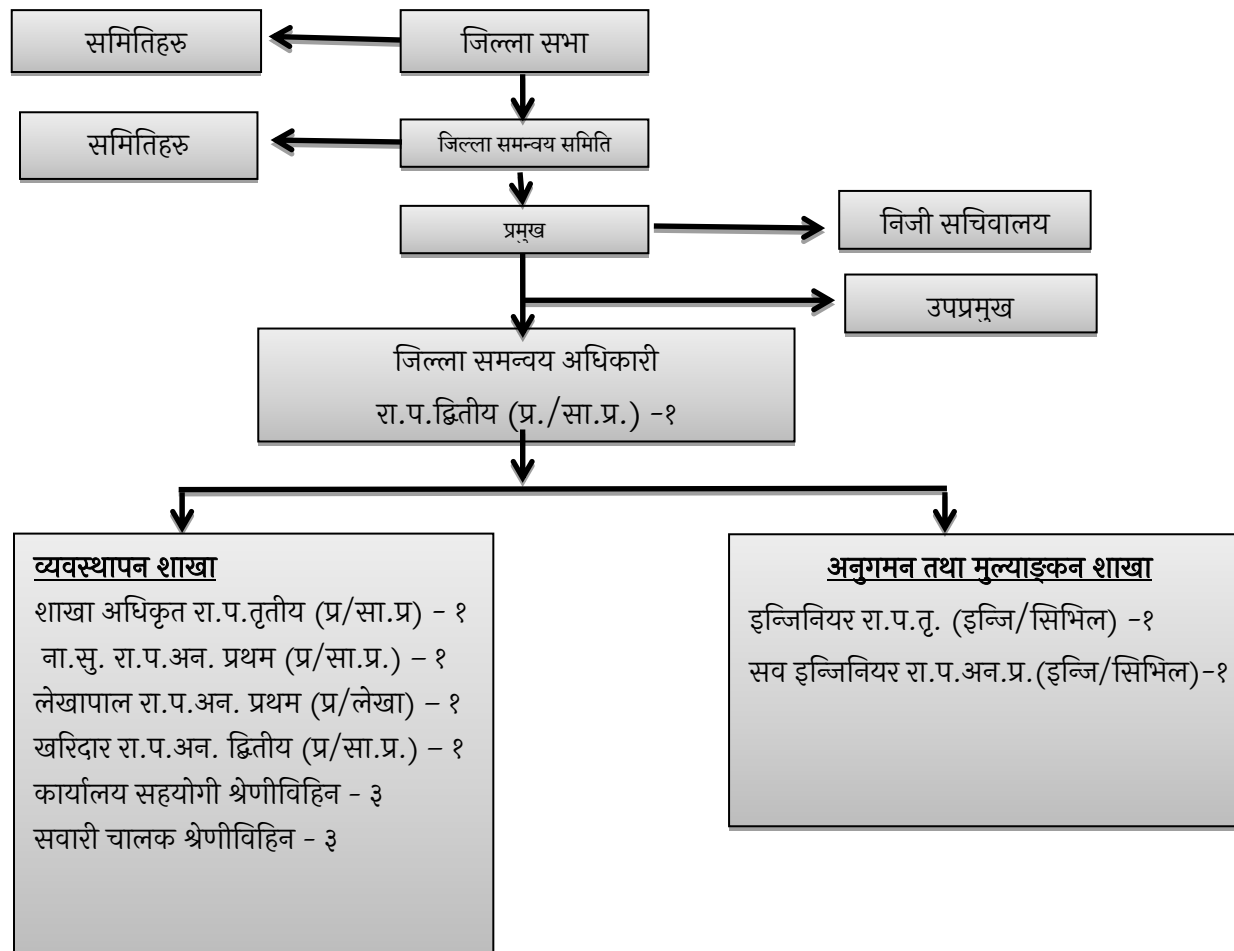
- क) जिल्ला भित्रका स्थानीय तहको विकास निर्माणका विषय पहिचान गर्न तथा व्यवस्थापन गर्न आवश्यक समन्वय गर्ने,
- ख) जिल्लाभित्रका सरकारी तथा गैरसरकारी क्षेत्रबाट सञ्चालित विकास निर्माण सम्बन्धी कार्यक्रमहरूको विवरण तयार गरी त्यस्ता कार्यक्रमहरूको प्रभावकारिता तथा व्यवस्थापनका सूचक तयार गरी ती सूचकका आधारमा विभिन्न चरणमा अनुगमन गर्ने, त्यस्ता कार्यक्रमहरूको प्रतिफल सम्बन्धमा क्षेत्र वा समुदायगत, विषय क्षेत्रगत र पर्यावरणीय सन्तुलन कायम गर्न र आवश्यक सुझाव वा मार्गदर्शन दिने र त्यसरी दिएका सुझाव वा मार्गदर्शनलाई सार्वजनिक गर्ने,
- ग) जिल्ला भित्रका स्थानीय तहको क्षमता विकासको लागि प्रदेश तथा संघसँग समन्वय गर्ने,
- घ) जिल्लामा रहने संघीय वा प्रदेश सरकारी कार्यालय र स्थानीय तहका बीच समन्वय गर्ने,
- ङ) जिल्लाभित्रका स्थानीय तहबीच कुनै विवाद उत्पन्न भएमा सोको समाधानका लागि संघ, प्रदेशसँग परामर्श, समन्वय तथा सहजीकरण गर्ने,
- च) जिल्ला भित्रको प्राकृतिक प्रकोप तथा विपद् व्यवस्थापन सम्बन्धी योजना तथा कार्यको समन्वय गर्ने र सो सम्बन्धमा संघ, प्रदेश र स्थानीय तहसँग सहकार्य र समन्वय गर्ने,
- छ) जिल्लाभित्रको विकास तथा निर्माण सम्बन्धी कार्यमा सन्तुलन कायम गर्न गैरसरकारी संघ, संस्था तथा निजी क्षेत्रसँग समन्वय गर्ने,
- ज) जिल्ला भित्रको विकास तथा निर्माण सम्बन्धी कार्यमा सन्तुलन भए नभएको सम्बन्धमा अध्ययन, अनुसन्धान तथा अनुगमन गरी विकास निर्माण सम्बन्धी कार्यमा सन्तुलन कायम गर्नका लागि स्थानीय तह सम्बन्धी विषय हर्ने प्रदेश सरकारको मन्त्रालय तथा आवश्यकतानुसार सम्बन्धित स्थानीय तहलाई समेत सुझाव दिने,

- झ) आफ्नो काम कारबाहीको सम्बन्धमा प्रदेश सरकारको स्थानीय तह हेर्ने मन्त्रालयमा प्रत्येक चार चार महिना र आर्थिक वर्ष समाप्त भएको दुई महिनाभित्र प्रतिवेदन पेश गर्ने,
- ञ) जिल्लाभित्र गैरसरकारी संघ संस्थाबाट सञ्चालन भइरहेका योजना र कार्यक्रमहरूको प्रभावकारिता, उपयुक्तता तथा सन्तुलित किसिमले भए, नभएको सम्बन्धमा अनुगमन गरी दोहोरो नहुने गरी उपयुक्त स्थानमा पठाउन सम्बन्धित स्थानीय तहसँग आवश्यक समन्वय र सहजीकरण गर्ने,
- ट) जिल्लाभित्रका दुई वा सोभन्दा बढि स्थानीय तहबीचका रणनीतिक महत्वका आयोजना तथा परियोजनाको पहिचान गरी सोको कार्यान्वयनमा सहजीकरण तथा समन्वय गर्ने,
- ठ) जिल्लाभित्रका एक भन्दा बढि स्थानीय तह प्रभावित हुने आयोजना तथा परियोजना सञ्चालन गर्दा प्रचलित कानूनबमोजिम प्रारम्भिक वातावरणीय प्रभाव मुल्याङ्कन गर्न समन्वय गर्ने,
- ड) जिल्ला सूचना तथा अभिलेख केन्द्रको स्थापना तथा सञ्चालन गर्ने,
- ढ) जिल्ला भित्रका स्थानीय तहले बनाएका कानूनहरूको अभिलेखीकरण गर्ने,
- ण) जिल्ला भित्रको विकास तथा निर्माणलाई प्रभावकारी बनाउनको लागि वर्षको एक पटक वार्षिक समिक्षाको कार्यक्रम आयोजना गर्दा सो जिल्लाबाट प्रतिनिधित्व गर्ने संघीय संसदको र प्रदेश सभाको सदस्यलाई आमन्त्रण गरी सुझाव सहितको प्रतिवेदन दिने,
- त) आवश्यकता अनुसार प्राकृतिक स्रोत व्यवस्थापन, अनुगमन, समन्वय गर्न आवश्यक समितिहरू गठन गर्ने,
- थ) जिल्लाभित्र स्थानीय तहले गरेको कामले समग्र जिल्लाको विकासमा पारेको प्रभाव र गर्नुपर्ने सुधारका बारेमा नेपाल सरकार, प्रदेश सरकार, स्थानीय तह र जिल्लाबाट प्रतिनिधित्व गर्ने संघीय संसद र प्रदेश सभाका सदस्यलाई प्रतिवेदन दिने,
- द) प्रदेश सरकारले तोकेका अन्य कार्य गर्ने ।
- (२) सभाले गर्ने काम जिल्ला समन्वय समितिको नाममा हुनेछ ।

१.३ जिल्ला समन्वय समितिको दरबन्दी तथा संगठन संरचना

नेपाल सरकार (मन्त्रिपरिषद्) को मिति २०७५/०९/०९ को निर्णयबाट स्वीकृत जिल्ला समन्वय समितिको कार्यालयको दरबन्दी संरचना बमोजिम निम्नअनुसारको प्रशासनिक संरचना रहेको छः

जिल्ला समन्वय समितिको कार्यालय. रुकुम (पूर्व)
संगठन संरचना



परिच्छेद दुई: चालु आर्थिक वर्षको श्रावण महिनाको समग्र प्रतिवेदन

२.१ नियमित कार्यसम्पादन

आर्थिक वर्ष २०७७।०७८ को श्रावण महिनाभरि कार्यालयबाट सम्पादन भएका नियमित कार्यहरू देहायबमोजिम छनः

- आर्थिक वर्ष २०७६।०७७ को जिन्सी निरीक्षण कार्य सम्पन्न गरिएको,
- आर्थिक वर्ष २०७६।०७७ को आन्तरिक लेखापरिक्षण कार्य सम्पन्न गराइएको,
- कार्यालयबाट अघिल्लो आर्थिक वर्षमा सम्पन्न विभिन्न प्रतिवेदनहरू सम्बन्धित निकायमा पठाइएको,

२.२ समन्वय सम्बन्धी कार्यहरू

जिल्ला समन्वय समितिको कार्यालय, रुकुम (पूर्व) बाट आर्थिक वर्ष २०७७।०७८ श्रावण महिनामा सम्पादित समन्वय सम्बन्धी कार्यहरू देहायबमोजिम छनः

- जिल्लाका स्थानीय तहहरू, संघ र प्रदेश मातहतका कार्यालयहरू र गैरसरकारी संस्थाहरूले चालु आर्थिक २०७७।०७८ मा सञ्चालन हुने गरी स्वीकृत वार्षिक विकास कार्यक्रम उपलब्ध गराउन पत्राचार गरी कार्यक्रम संकलन सुरुवात गरिएको,
- समन्वय

२.३ अनुगमनसम्बन्धी कार्यहरू

जिल्ला समन्वय समितिको कार्यालय, रुकुम (पूर्व) बाट आर्थिक वर्ष २०७७।०७८ श्रावण महिनामा सम्पादित अनुगमन सम्बन्धी कार्यहरू देहायबमोजिम छनः

- जिल्लामा कोभिड-१९ रोकथाम तथा नियन्त्रणका लागि स्थानीय तहहरूबाट सञ्चालित गतिविधिहरूको अनुगमन,
- जिल्लामा वर्षातका कारण प्रभावित सडकहरूको अनुगमन,

२.४ रचनात्मक तथा सृजनशील कार्यहरू

- यौन हिंसा पिडित बालिकालाई संरक्षणका लागि माइति नेपाल केन्द्रिय कार्यालय काठमाडौं पठाउन आवश्यक बैठक तथा समन्वय गरिएको,

२.५ कार्यसम्पादनमा देखिएका समस्याहरू:

नेपालको संविधान तथा प्रचलित कानूनबमोजिम तोकिएको क्षेत्राधिकार कार्यसम्पादन गर्दा देहायका समस्याहरू देखिएका छन्-

- कार्यालयमा दरबन्दी अनुरूपको जनशक्ति नहुँदा व्यवस्थित र प्रभावकारी ढंगले कार्यसम्पादन गर्न कठिन भएको,
- कार्यालय स्थापनाकाल देखि अभिलेख व्यवस्थापन र प्रतिवेदन कार्य व्यवस्थित नभएका कारण जिन्सी निरीक्षण र वार्षिक प्रतिवेदनमा समेत समस्या परेको,
- कार्यालय प्रयोजनका लागि आवश्यक परेको बेला सवारी साधनहरू प्रयोग गर्ने अवस्थामा नहुनु तथा उपलब्ध नहुँदा कठिनाई भोग्नुपरेको,

२.५ समस्या समाधानका प्रयासहरू

- उपलब्ध जनशक्ति र स्रोत साधनलाई अधिकतम परिचालन गरिएको, कार्यालय समय भन्दा अघिपछि समेत कार्यालयको काममा खटिएको खटाइएको,
- लिखित अभिलेख र प्रतिवेदन कार्यालयमा फेला नपरेपछि पुराना कामका सम्बन्धमा सम्बन्धित पक्षसँग बारम्बार मौखिक तथा लिखित रूपमा सोधपूछ गरिएको यद्यपि स्पष्ट प्रतिक्रिया प्राप्त नभएको कारण विद्यमान अवस्थाको आधारमा अभिलेख तथा प्रतिवेदन तयार गरिएको,
- सवारी साधन नभएको अवस्थामा पनि सम्भव हुने ठाउँमा पैदल हिंडेर र सम्भव नहुने ठाउँमा भाडामा सवारी साधन प्रयोग गरी समेत आवतजावत गरिएको।

परिच्छेद तीन: समस्या तथा चुनौति र अवसरहरू

नेपालको संविधानबमोजिम परिवर्तित राज्य संरचनामा तीन तहका सरकारबाट शासन सञ्चालनको अभ्यास हुने सिलसिलामा तीन तहका सरकारबीच समन्वय र सहजीकरणको भूमिका निर्वाह गर्ने कायम भएको जिल्लास्तरको संरचना जिल्ला समन्वय समिति हो । जिल्ला समन्वय समितिलाई साविकको जिल्ला विकास समितिको रूपमा रहेको बुझाइलाई परिवर्तित भूमिकाको सम्बन्धमा स्पष्ट बनाउन र अझ नयाँ जिल्ला रुकुम पूर्वको तिब्र विकासका निम्ति समेत संविधान तथा प्रचलित कानूनबमोजिम तोकिएको क्षेत्राधिकारको अधीनमा सक्रिय र प्रभावकारी भूमिका निर्वाह गर्ने अवसर समेत जिल्ला समन्वय समिति रुकुम पूर्वसमक्ष रहेको छ । कार्यसम्पानको सन्दर्भमा देखिएका सबल र कमजोर पक्ष तथा जिल्ला समन्वय समितिले सामना गर्नु परेका विद्यमान चुनौति र अवसरहरूलाई संक्षेपमा प्रस्तुत गरिएको छ ।

३.१ सबल पक्ष

- जिल्लास्तर, सबै स्थानीय तह, वडास्तरका साथै गाउँ टोल वडामा स्थानीय जनप्रतिनिधि रहेको जसका कारण राजनीतिक स्थिरता रहेको जसका कारण समन्वय र सहजीकरणमा सहजता भएको ।
- मध्यपहाडी लोकमार्गको ५६ किलोमिटर क्षेत्र जिल्लामा पर्ने, जिल्लाका दुई वटा स्थानीय तहको अधिकांश भाग (पूर्व-पश्चिम) समेटेको जसले गर्दा समन्वय र अनुगमनमा सहज भएको ।
- शहिद मार्ग, गुरिल्ला पदमार्ग, रुकुमगाड जलविद्युत आयोजना लगायत पूर्वाधार विकासका आयोजनाहरूको निर्माण कार्य सुरु भएको जसबाट निकट भविष्यमा जिल्लाको समग्र विकासका साथै कार्यालयको कार्यसम्पादनस्तरमा सकारात्मक प्रभाव पर्ने,
- तीन वटै स्थानीय तहहरूले एकीकृत गुरुयोजना तयार गरेको ।
- जिल्लामा भाषिक, सांस्कृतिक, सामुदायिक विशिष्टता र एकता ।
- कानूनमा जनप्रतिनिधि र कर्मचारीबीच क्षेत्राधिकार स्पष्ट रूपमा तोकिएको ।
- जिल्लास्तरका अधिकांश कार्यालयहरू स्थापना भई सञ्चालन भइरहेका, स्थानीय तह र जिल्लास्थित कार्यालयहरूमा कर्मचारी पदपूर्ति तथा पदस्थापनको अवस्थामा सुधार भएकोले समन्वय र अनुगमनमा समेत सहज भएको ।

३.२ कमजोर पक्ष

- नयाँ जिल्ला स्थापना भएको ३ वर्षसम्म पनि सदरमुकामको विषयमा विवाद रहनु,
- प्रभावकारी सञ्चारको व्यवस्था नभएका कारण आवश्यकतानुसार समन्वय र सञ्चार गर्न नसकिनु,
- केहि स्थानीय तह र जिल्लास्थित कार्यालयहरूमा दरबन्दीअनुसारको जनशक्ति पदपूर्ति नहुनु,
- नयाँ जिल्ला, भौगोलिक विकटता लगायतका कारण संस्थागत सक्षमता (कार्यालय भवन, आवश्यकतानुसार स्रोत साधन) नहुनु,
- कार्यालयमा दरबन्दीअनुसारको जनशक्ति पदपूर्ति नहुनु, छिटो छिटो जिम्मेवारी परिवर्तन हुनु,
- कार्यरत जनशक्तिहरूका प्रविधिमैत्री सिप र क्षमता अपर्याप्तता,
- असल राजनीतिक संस्कारको विकास हुन नसक्नु,
- जिल्लाको मानव विकास सूचकांक, स्वास्थ्य शिक्षा क्षेत्र सन्तोषजनक नहुनु,
- जिल्लामा व्यवसायी र विकास सरोकारवालाहरूको आर्थिक तथा व्यवस्थापकीय क्षमतामा पर्याप्तता नहुनु,
- जिल्ला समन्वय समितिको भूमिकाको सम्बन्धमा सरोकारवालाहरू स्पष्ट नभएका कारण समन्वय, अनुगमन र प्रतिवेदनका लागि आवश्यक विवरण माग गरेको बखत सहजै प्राप्त नहुनु,
- अन्तर स्थानीय तहको सुमधुर र सहसम्बन्धमा अपर्याप्तता।

३.३ अवसर

- तीन वटा मात्रै स्थानीय तह रहेकोले भेटघाट छलफल र समन्वयमा सहजता हुने।
- विगतको युद्धले स्थानीयबासीमा राजनैतिक चेतना र जनचेतनामा वृद्धि भएका कारण सार्वजनिक निकायद्वारा सम्पादित कामका सम्बन्धमा आम चासो हुनुका साथै सुचना सहज रूपमा प्राप्त हुनु ।

- आवश्यकतामा आधारित हावापानी सुहाउँदो कृषि उत्पादन, पशु व्यवसायका लागि प्रचुर सम्भावना रहेको साथै जिल्लाको योजनावद्ध र व्यवस्थित विकासका निम्ति साझा योजना र कार्यक्रम तर्जुमा र कार्यान्वयनमा प्रभावकारी भूमिका निर्वाह गर्न सकिने ।
- स्थानीय वन, पर्यटकीय सम्भावना, खनिज (तामा, फलाम, सिसा लगायतको) प्राकृतिक स्रोतको व्यवस्थित र दिगो उपयोगको लागि भूमिका निर्वाह गर्न सकिने ।
- योजना तर्जुमा, वर्गीकरण तथा विकास क्रियाकलापमा सबैको चासो भएकोले सरोकारवालाहरुबाट सल्लाह सुझाव प्राप्त भई कमीकमजोरी सुधारका लागि मार्गदर्शन हुने ।

३.४ चुनौति

- जिल्लाभित्र सञ्चालन हुने गतिविधिहरुमा दोहोरोपना हटाउन, कार्यान्वयनमा प्रभावकारिता ल्याउन र सहकार्य सहअस्तित्वको विकास गर्न प्रभावकारी समन्वय र सहजीकरण गर्नु ।
- जिल्लाभित्र हुने कार्यक्रमहरु तथा विकास निर्माण कार्यको अनुगमन गरी सोको सुझाव प्रदान गरी कार्यक्रम र विकासमा प्रभावकारिता, दिगोपना र गुणस्तरियता कायम गर्न टेवा पुऱ्याउनु ।
- समन्वय र सहजीकरणका माध्यमबाट अन्तर स्थानीय तह सुमधुर र सहसम्बन्ध कायम गर्नु ।
- अन्तर स्थानीय तह साझा सरोकारका विषय पहिचान र सम्बोधनमा सघाउ पुऱ्याउनु ।
- अनुगमन, प्रतिवेदन र सोको अभिलेख कार्यलाई व्यवस्थित बनाउन पदाधिकारी र कर्मचारीहरुको क्षमता अभिवृद्धि गर्नु ।

परिच्छेद चार: निश्कर्ष र सुझाव

४.१ निश्कर्ष:

चालु आर्थिक वर्ष २०७७/०७८ को पहिलो महिना भएको कारण श्रावण महिनामा पुरानो कामकाजको प्रतिवेदन र अभिलेखमा केन्द्रित हुनुपर्ने भएकोले खासै नयाँ र रचनात्मक कार्यसम्पादन हुने सकेको छैन । श्रावण महिनामा गर्ने गरी योजना बनाइएका कतिपय कार्यक्रमहरु समयमा विवरण प्राप्त हुन नसक्यो, कोभिड-१९ को प्रभाव यथावत रहनुले सम्पन्न गर्न नसकिएता पनि कार्यसम्पादनको अवस्था र प्रयास सन्तोषजनक रहेको छ ।

४.२ सिफारिश:

चालु आर्थिक वर्ष २०७७/०७८ मा कार्यालयको कार्यसम्पादनलाई प्रभावकारी बनाउन देहाय बमोजिमको क्रियाकलापहरुमा जोड दिनुपर्ने देखिन्छ ।

१. चालु आर्थिक वर्षमा जिल्लामा विभिन्न निकायबाट सञ्चालन हुने आयोजनाहरुको सम्बन्धमा जानकारी आदान प्रदान गराउन भदौ मसान्तभित्र कार्यक्रम आयोजना गर्नुपर्ने ।
२. गत आर्थिक वर्ष २०७६/०७७ को वार्षिक समिक्षा कार्यक्रमको लागि आवश्यक प्रतिवेदन संकलनका लागि सम्बन्धित निकायसँग पर्याप्त समन्वय गर्नुपर्ने ।

३. गत आर्थिक वर्षमा अनुगमनका सिलसिलामा देखिएका कमीकमजोरीहरु सुधारका लागि सुझाव सहितको प्रतिवेदन सम्बन्धित निकायमा पठाउने व्यवस्था गर्ने।
४. समन्वय र अनुगमन कार्यलाई प्रभावकारी बनाउन जिल्लामा क्रियाशिल गैरसरकारी संस्थाहरुको विवरण तयार गर्न तत्काल कार्यारम्भ गर्नुपर्ने ।
५. आन्तरिक नियन्त्रण प्रणाली र जिन्सी व्यवस्थापनलाई प्रभावकारी बनाउनुपर्ने ।